

7

Інтерфейс користувача операційної системи



Повторення

1. Які функції виконують операційні системи?
2. Для чого призначено інтерфейс операційної системи?
3. Який тип інтерфейсу мають ОС сімейства Windows?
4. Що означає термін «багатозадачна операційна система»?

Ви вже знаєте, що взаємодію користувача з комп'ютером забезпечує частина операційної системи, яку називають інтерфейсом. У цьому розділі розпочнемо практичне вивчення одного з різновидів інтерфейсу, а саме інтерфейсу операційної системи Windows XP. Навчитися працювати з ним доволі легко, оскільки розробники системи доклали значних зусиль для того, щоб зробити правила взаємодії користувача з комп'ютером простими та інтуїтивно зрозумілими. Інтерфейс більшості програм, призначених для роботи в Windows, подібний до інтерфейсу самої операційної системи. Тому, навчившись працювати у середовищі Windows XP, ви зможете швидко опанувати роботу з багатьма іншими програмами.

Елементи інтерфейсу Windows XP

У Windows XP, як і в попередніх версіях операційної системи Windows, інтерфейс є графічним. Найхарактерніші риси цього інтерфейсу такі:

- усі об'єкти ОС (програми, файли, документи, пристрої тощо) зображуються *значками*;
- дії користувача з об'єктами на комп'ютері імітують його дії з матеріальними об'єктами: їх можна вибирати, переміщувати, відкривати, розташовувати в певному порядку тощо;
- з об'єктами працюють у *вікнах*;
- користувач подає команди переважно за допомогою миші, а не клавіатури, вибираючи об'єкти (кнопки, меню, значки) на екрані.

До основних елементів інтерфейсу Windows XP (рис. 7.1) належать:

- робочий стіл;
- панель завдань;
- головне меню;
- вікна програм і папок;
- діалогові вікна;
- значки програм, документів, папок і ярликів.

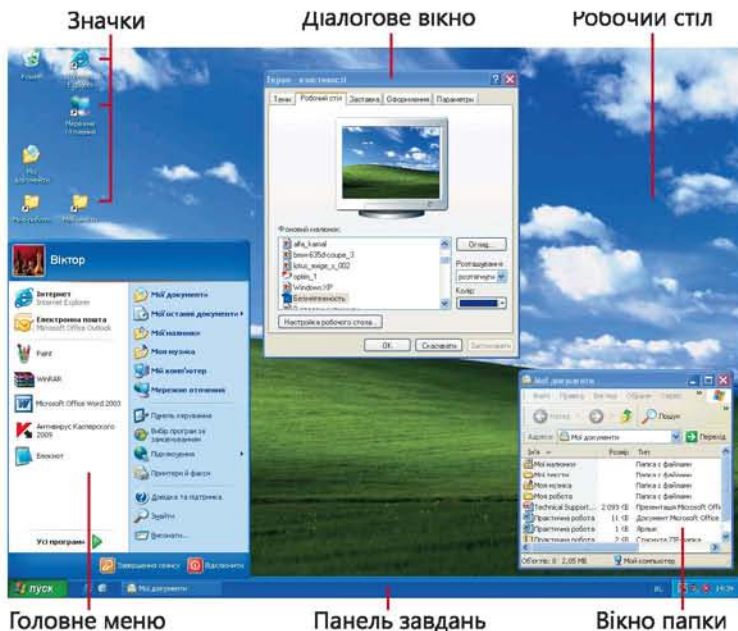


Рис. 7.1. Основні елементи інтерфейсу Windows XP

Робочий стіл

Робочий стіл Windows XP — основне вікно в інтерфейсі операційної системи, яке займає весь екран та розташовується під усіма іншими вікнами. Він подібний до звичайного письмового стола, на якому замість книжок, журналів та різного канцелярського приладдя розташовано значки — стилізовані зображення системних засобів, папок, документів, програм або їхніх ярликів (невеликих файлів, що зв'язані з іншими об'єктами).

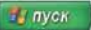
На робочому столі користувача, який уперше ввійшов у систему, відображується лише значок службової програми Кошик, призначеної для проміжного зберігання видалених документів. Згодом на робочому столі можна розташувати значки інших програм, файлів, папок, документів тощо, проте не слід надмірно захащувати його, щоб не уподібнити до письмового стола недбалого та неохайного учня.


Панель завдань

Призначення *панелі завдань* (рис. 7.2) — спростити перехід від однієї запущеної програми до іншої, відображати важливу системну інформацію (наприклад, поточний час, мову введення тексту), а також полегшити виконання найуживаніших операцій.



Рис. 7.2. Панель завдань


Зазвичай у лівій частині панелі завдань є кнопка  (Пуск), призначена для відкриття головного меню. Поруч розміщені кнопки, що відповідають вікнам відкритих програм, а праворуч від них — область сповіщень із кількома значками: годинника, мережного з'єднання, мови введення тексту тощо.

На панелі завдань можуть також відображатися одна чи кілька панелей інструментів, де зібрано кнопки запуску найуживаніших програм. Щоб побачити назви цих панелей, потрібно клацнути панель завдань правою кнопкою миші та вибрати в контекстному меню команду Панелі інструментів. Установивши або скинувши позначку  поруч із назвою панелі, цю панель можна відобразити або сховати.

Головне меню

Коли користувач клацає на панелі завдань кнопку Пуск, з'являється головне меню Windows XP, де ярлики папок і програм розташовано за принципом уживаності: ті, що застосовуються найчастіше, містяться в головному меню, а менш уживані — у його підменю.

Меню — перелік команд, який відображується на екрані монітора і дозволяє користувачеві вибрати потрібний варіант дій.

Головне меню також можна відобразити, натиснувши або спеціальну клавішу  (Windows), якщо така є на клавіатурі, або клавіші Ctrl+Esc.

У Windows XP головне меню має заголовок, де відображується ім'я користувача, який зараз працює із системою. Це меню складається з двох частин (рис. 7.3). У лівій містяться посилання на програми, які найчастіше запускає користувач. Система Windows автоматично відстежує частоту викликів програм і оновлює цей список. Внизу розташоване підменю Усі програми з переліком встановлених на комп'ютері програм.

Праворуч у головному меню відображено команди для доступу до папок Мої документи, Мої малюнки, Моя музика, Мій комп'ютер, Мережне оточення, Принтери й факси. У ньому подано ще й такі елементи:

- Мої останні документи — підменю, що містить список із 15 документів, які були відкриті останніми;
- Панель керування — команда, що відкриває вікно, призначене для налаштування апаратних і програмних засобів комп'ютера;
- Вибір програм за замовчуванням — засіб, що пов'язує файли певних типів із програмами, які мають їх відкривати за умовчанням (наприклад, після подвійного клацання мишею);
- Підключення — перелік усіх доступних з'єднань з Інтернетом та віддаленими комп'ютерами;
- Довідка та підтримка — команда, яка надає довідкову інформацію щодо використання Windows XP;
- Знайти — засіб пошуку файлів і папок на комп'ютері, а також комп'ютерів у локальній мережі;



Рис. 7.3. Головне меню

- Виконати — команда для запуску програм з командного рядка (у цей рядок вводять ім'я файлу програми);
- Завершення сеансу — команда завершення поточного сеансу роботи користувача (після цього до системи може увійти інший користувач);
- Завершення роботи — команда, яка дозволяє завершити роботу із системою, перезавантажити її або перевести у сплячий режим.

Вікна папок і програм

Інтерфейс більшості програм, призначених для роботи в системі Windows, а також інтерфейс, що дає змогу працювати з папками, реалізовано за допомогою однотипних вікон.

Вікно — прямокутна ділянка екрана, в межах якої користувач працює з певним об'єктом ОС, застосовуючи для керування ним стандартний набір елементів інтерфейсу.

Від цього терміну походить і назва самої операційної системи: «windows» англійською мовою означає «вікна». В ОС Windows є два типи вікон: *вікна папок і програм*, в яких відображується вміст певного об'єкта, та *діалогові вікна*, які не відповідають жодному об'єкту операційної системи, а відображуються тимчасово — для введення даних та виведення повідомлень. Подане означення стосується вікон папок і програм; їх ми розглянемо першими.

Основні елементи вікна

Вікно папки чи програми містить типові елементи. Розглянемо їх на прикладі вікна папки **Мої документи**, яку система створює для кожного користувача комп'ютера (рис. 7.4).



Відкрийте вікно цієї папки за допомогою команди **Пуск** ▶ **Мої документи** (клацніть кнопку **Пуск** і виберіть у меню пункт **Мої документи**).

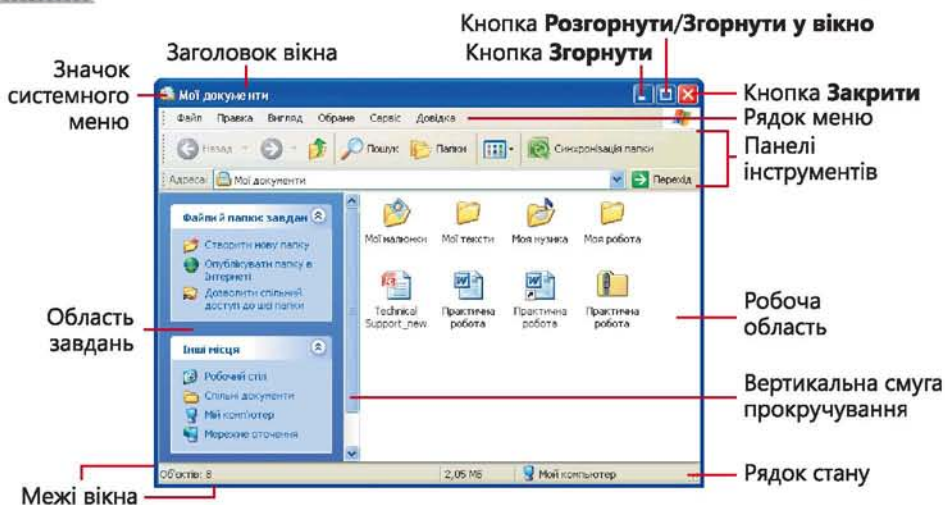


Рис. 7.4. Типові елементи вікон папок і програм

У табл. 7.1 описано елементи вікна папки або програми, їх розташування, а також основні дії, які за допомогою цих елементів можна виконати.

Таблиця 7.1. Елементи вікна

Елемент	Дія
Межі (оточують вікно)	Змінення розміру вікна: навести на межу вказівник миші та, коли він набуде вигляду двонапрямленої стрілки, перемістити його в потрібному напрямку, утримуючи ліву кнопку миші натиснутою. Якщо захопити кут вікна, то переміщувати його можна відразу у вертикальному й горизонтальному напрямках
Рядок заголовка (зверху)	Переміщення всього вікна: захопити мишею заголовок і перемістити
Значок системного меню (ліворуч на заголовку)	Виведення списку основних команд керування, за допомогою яких вікно можна перемістити, закрити або змінити його розміри
Кнопка  (Закрити) (праворуч на заголовку)	Закриття вікна (завершення роботи програми)
Кнопка  /  (Розгорнути/Згорнути у вікно) (праворуч на заголовку)	Розгортання вікна на весь екран/повернення вікна до попереднього (нерозгорнутого) стану
Кнопка  (Згорнути) (праворуч на заголовку)	Згортання вікна, після чого залишатиметься лише кнопка вікна на панелі завдань, що нею вікно можна знову відкрити. Коли вікно згорнуте, виконання програми триває
Головне меню (під заголовком)	Настроювання параметрів папки або доступ до команд програми
Панелі інструментів (під головним меню)	Швидкий доступ до команд, що використовуються найчастіше
Область завдань (ліворуч)	Доступ до найуживаніших посилань та команд
Робоча область (всередині вікна)	Відображення відкритого у програмі документа чи вмісту папки
Смуги прокручування (праворуч і знизу)	Прокручування вмісту вікна, тобто відтворення вмісту частинами. Клацаючи кнопки  та  вертикальної смуги, можна зсунути вміст вікна вниз або вгору на один рядок, а клацаючи саму смугу вище або нижче прямокутного повзунка — зсунути на величину робочої області вікна
Рядок стану (знизу)	Відображення інформації про вибраний об'єкт або, якщо не вибрано жодного об'єкта, загальної інформації про об'єкти у вікні

Меню

Під час роботи з будь-якою програмою Windows користувач має давати їй певні команди. Їх можна викликати із системного і головного меню, які є у вікні програми або папки, а також із контекстного меню, що виводиться майже для кожного об'єкта у вікні.

Системне меню та рядок меню

Системне меню та рядок меню — обов'язкові елементи вікна будь-якої програми Windows. Системне меню відкривається після клацання мишею значка на лівому краю заголовка вікна. Це меню містить майже однаковий для всіх програм набір команд: Відновити, Перемістити, Розмір, Згорнути, Розгорнути і Закрити. Вони дають змогу виконувати дії з вікном без застосування миші.

Рядок головного меню розташований безпосередньо під заголовком вікна (див. рис. 7.4). Набір меню у цьому рядку в кожній програмі свій. У меню зібрано команди, призначені для виконання певного завдання. Зокрема, меню Файл містить команди, призначені для відкриття, збереження і закриття файлів, меню Правка — команди для внесення змін у файли. Щоб вибрати одну з таких команд, слід відкрити меню, клацнувши мишею його назву в рядку меню, а потім знайти потрібну команду і клацнути її лівою кнопкою миші. Щоб закрити меню без вибору жодної команди, достатньо клацнути мишею в будь-якому вільному місці поза цим меню.

Типи елементів меню

Вигляд елементів меню свідчить про певні особливості їх використання. Розглянемо їх, скориставшись рис. 7.5.

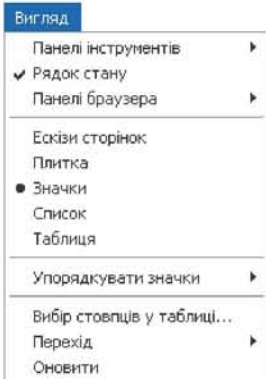


Рис. 7.5. Елементи меню різних типів

- Позначка ✓ поряд із назвою команди повідомляє, що режим, який вона задає, активізовано (увімкнено). Щоб вимкнути його, прапорець потрібно зняти, тобто знову клацнути на команді чи позначці.
- Позначка ● поряд із назвою команди повідомляє, що вибрано один з альтернативних (взаємовиключних) режимів роботи програми. Якщо вибрати інший режим із групи, обмеженої сірими рисками, то позначку буде переміщено до нього.
- Стрілка ▶ праворуч від назви команди означає, що команда відкриває підменю, яке містить команди нижчого рівня.

Крім того, назви деяких команд меню можуть бути подані шрифтом сірого кольору. Такі команди в поточний момент недоступні.

Контекстні меню

Клацнувши правою кнопкою миші майже будь-який об'єкт робочого стола або папки Windows XP, ви відкриєте його *контекстне меню*.

Контекстне меню містить команди, які можна застосувати до вибраного об'єкта.

Так, на рис. 7.6 контекстне меню містить команди, застосовні до об'єкта Microsoft Office Word 2003. Набір команд контекстного меню змінюється залежно від того, на об'єкті якого типу користувач клацнув правою кнопкою миші. Контекстне меню також відкривається після клацання на об'єктах, які містяться в документах, створених у прикладних програмах, та після клацання на елементах інтерфейсу.

Зазвичай контекстне меню містить команду Властивості, за допомогою якої можна змінювати параметри вибраного об'єкта.

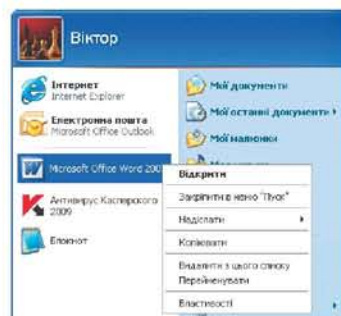


Рис. 7.6. Контекстне меню

Робота з кількома вікнами

Якщо одночасно відкрито і виведено на екран кілька вікон, то вікно, розташоване поверх інших, буде *активним*. Лише воно реагуватиме на виконуваних користувачем дії, наприклад на натискання клавіш чи клацання мишею. Щоб перейти до іншого вікна (зробити його активним), слід або клацнути лівою кнопкою миші в будь-якому місці цього вікна, або на панелі завдань клацнути відповідну йому кнопку. Так реалізується багатозадачність ОС Windows: для того щоб перейти до роботи з іншою програмою, не потрібно закривати поточну — достатньо лише змінити активне вікно.

Діалогові вікна

Коли для виконання команди програмі потрібна якась додаткова інформація чи коли програма має повідомити щось користувачеві, на екран виводиться *діалогове вікно*.

Діалогове вікно — вікно, за допомогою якого відображуються повідомлення або користувач вводить у програму інформацію.

Інформацію вводять за допомогою *елементів керування*. Їх є кілька десятків. Ті з них, що використовуються найчастіше, розглянемо на прикладі вікна властивостей папки *Мої документи* та вікна властивостей шрифту в програмі Microsoft Word.



Відкрийте вікно папки *Мої документи*, виконавши команду **Пуск** ▶ **Мої документи**. На вільному місці у вікні клацніть правою кнопкою миші, виберіть із контекстного меню команду **Властивості**, а потім клацніть вкладку **Доступ**.

Ви побачите вікно, наведене на рис. 7.7. Розгляньмо детальніше призначення та спосіб використання елементів керування, що у ньому містяться.

- **Кнопки** пов'язані з певними командами. Щоб виконати команду, слід клацнути кнопку.
- **Текстове поле** призначене для введення в нього тексту. У нашому вікні такими полями є прямокутні області, позначені зліва написами **Спільний ресурс** та **Примітка** (кажуть також «текстове поле **Примітка**» або «поле **Спільний ресурс**»). Щоб увести в текстове поле дані, спочатку

потрібно клацнути його лівою кнопкою миші. Після цього всередині поля з'явиться вертикальна риска, що миготить, — *курсор введення*, який позначає місце введення чергового символу.

- **Лічильник** дає змогу збільшувати чи зменшувати числове значення: для його збільшення необхідно клацнути на стрілці, спрямованій угору, а для зменшення — на тій, що спрямована вниз. Крім того, це значення можна ввести з клавіатури.
- **Перемикачі** призначені для вибору одного з кількох взаємовиключних варіантів. З групи перемикачів можна встановити тільки один. Наприклад, у верхній частині вказаного діалогового вікна ви бачите два перемикачі: перемикач **Дозволити спільний доступ до цієї папки** встановлено, проте інший перемикач, **Заборонити спільний доступ до цієї папки**, знято. Щоб встановити потрібний перемикач, слід клацнути лівою кнопкою миші його кнопку або напис.
- **Вкладки** — це сторінки, за якими розподілені елементи діалогового вікна, якщо їх багато. Наприклад, зображене на рис. 7.7 вікно властивостей папки містить чотири вкладки; активною є вкладка **Доступ**.

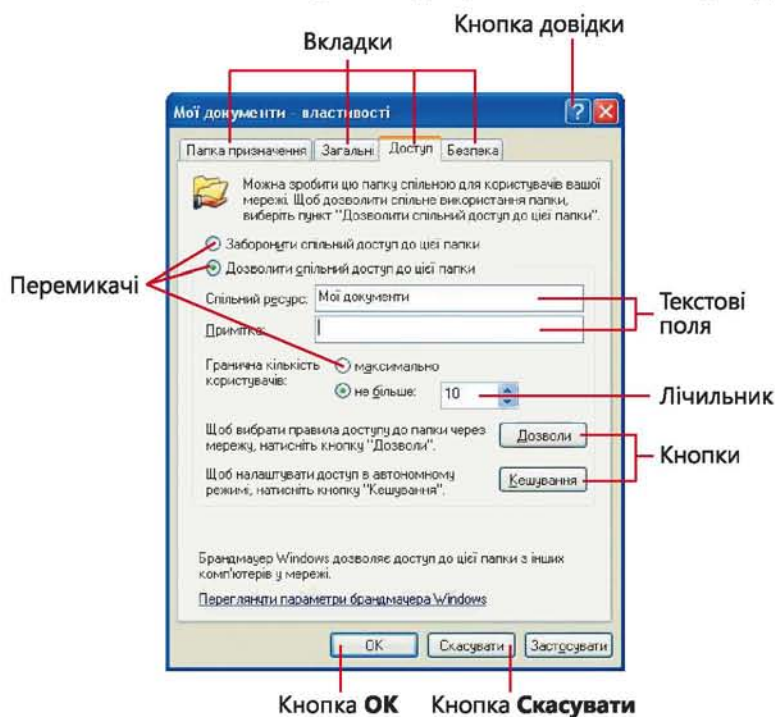


Рис. 7.7. Елементи діалогового вікна

Деякі елементи керування мають особливе призначення. Так, більшість діалогових вікон містить кнопку, натисканням якої підтверджують правильність введеної інформації (зазвичай це кнопка **ОК**), і кнопку, що дає змогу відмовитися від змін і закрити вікно (зазвичай це кнопка **Скасувати**). У багатьох діалогових вікнах є кнопка **Довідка** або кнопка **?** — вони призначені для отримання довідкової інформації.

Щоб ознайомитися з іншими елементами керування, відкрийте діалогове вікно, призначене для налаштування параметрів шрифту в програмі Microsoft Word.



Запустіть програму Word за допомогою команди Пуск ▶ Усі програми ▶ Microsoft Office Word 2003. Після цього виберіть у меню Формат команду Шрифт.

На екрані відобразиться вікно, показане на рис. 7.8, і ви зможете продовжити вивчення елементів керування.

- Список містить кілька значень, з яких можна вибрати одне, клацнувши його лівою кнопкою миші. Часто над списком розміщують текстове поле, де відображується вибране значення. Так, у діалоговому вікні, яке ми розглядаємо, над списками для вибору шрифту та його розміру розташовано текстові поля Шрифт, Накреслення та Розмір.
- Розкритий список має те саме призначення, проте схожий на текстове поле з кнопкою ▼ праворуч. Якщо її клацнути, з'явиться сам список, у якому можна вибрати потрібний варіант (див. на рис. 7.8 розкритий список Підкреслення).
- Прапорці застосовують для вибору певного об'єкта або варіанта дій. Взагалі прапорці можна встановлювати (вмикати) або знімати (вимикати). У першому випадку всередині квадратика з'являється позначка ✓, у другому — її немає (див. рис. 7.8: прапорці подвійне закреслення та надрядковий встановлено, а прапорці закреслений та підрядковий знято). Щоб встановити або зняти прапорець, його слід клацнути. На відміну від перемикачів, прапорці незалежні один від одного, відтак можна встановити кілька прапорців водночас.

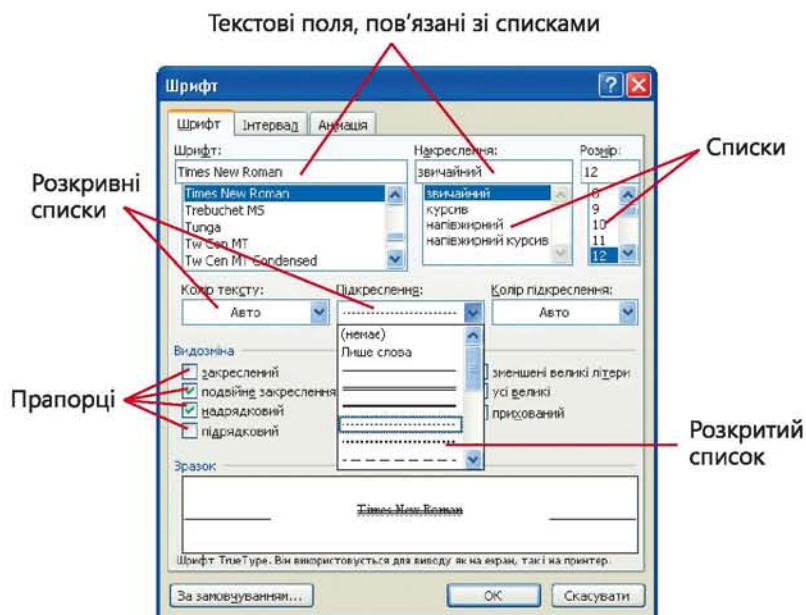
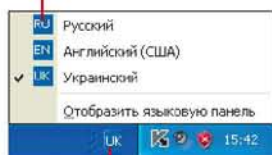


Рис. 7.8. Інші елементи діалогового вікна

Мовна панель

У правій частині панелі завдань (див. рис. 7.2) розміщена мовна панель, призначена для вибору мови вводу та для керування іншими параметрами, що визначають роботу клавіатури. Якщо клацнути значок цієї

Доступні мови вводу



Індикатор мови вводу (вибрано українську мову)

Рис. 7.9. Вибір мови вводу

панелі (рис. 7.9), відкриється список, у якому можна вибрати мову вводу: UK — українська, EN — англійська, RU — російська тощо. Для швидкого перемикавання між мовами вводу слід натиснути клавіші **Ctrl+Shift** або **Alt+Shift** (щоб з'ясувати, яка саме комбінація застосовується на вашому комп'ютері, спробуйте скористатись обома).

Ви знаєте, що для введення тексту слід натискати клавіші на клавіатурі. Який символ ви побачите на екрані, натиснувши відповідну клавішу, залежить від того, яка *розкладка клавіатури* активна.

Розкладка клавіатури — це схема відповідності символів тексту клавішам клавіатури комп'ютера або іншого пристрою, призначеного для введення тексту.

Таким чином, слід розрізняти поняття розкладки клавіатури та мови вводу. Щоб користувач міг вводити текст різними мовами, ці мови вводу попередньо потрібно встановити в системі Windows і вибрати для кожної з них розкладку клавіатури, оскільки для багатьох мов є по кілька варіантів такої розкладки.

Щоб встановити або видалити мову вводу, потрібно клацнути правою кнопкою миші на мовній панелі і вибрати в контекстному меню команду **Параметри**. Після цього відкриється вікно **Мови та служби текстового вводу** (рис. 7.10).

В області **Мова вводу за замовчуванням** можна вказати, яку мову вводу буде встановлено як поточну після завантаження операційної системи. Щоб додати мову вводу, слід клацнути кнопку **Додати** в області **Встановлені служби**. Після цього відкриється вікно **Додавання мови вводу**, у якому потрібно вибрати мову вводу, розкладку клавіатури та клацнути кнопку **ОК**. Нова мова вводу з'явиться у списку встановлених. Видалити мову вводу дуже просто: виділіть її у вікні **Мови та служби текстового вводу** і клацніть кнопку **Видалити**. Якщо клацнути кнопку **Параметри** клавіатури, відобразиться вікно, де можна задавати клавіші, за допомогою яких переключатиметься мова вводу.

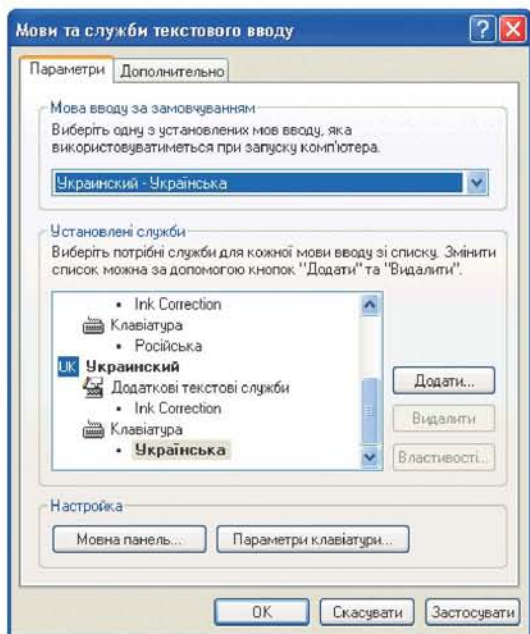


Рис. 7.10. Вікно **Мови та служби текстового вводу**

Завантаження комп'ютера та операційної системи. Сеанси користувачів

Ви вже знаєте, що після увімкнення живлення чи перезавантаження комп'ютера операційна система запускається раніше, ніж усі інші програми. Якщо говорити більш точно, запуск комп'ютера відбувається так.

1. Автоматично запускаються записані в постійній пам'яті комп'ютера програми, які називають BIOS (Basic Input/Output System — базова система введення/виведення).
2. Програми BIOS перевіряють роботоздатність пристроїв комп'ютера, записують в оперативну пам'ять дані, необхідні для роботи будь-яких інших програм та пристроїв, і запускають на виконання ядро операційної системи. Інформація про дії програм BIOS відображується в текстовому режимі (рис. 7.11).
3. Ядро операційної системи відображує екран завантаження ОС, запускає драйвери пристроїв, а потім відображує на екрані вікно входу в систему (рис. 7.12).
4. Щоб розпочати роботу із системою, слід увійти в *сеанс користувача*, клацнувши значок біля його імені й увівши пароль (якщо це потрібно). Зазначимо, що в операційній системі Windows XP всі дії виконуються в певному сеансі користувача. Це означає, що робота з об'єктами ОС не є анонімною: дані про те, хто й коли створив певний файл або папку, хто й коли вніс останні зміни в документ, зберігаються. Крім того, для кожного користувача створюються власний робочий стіл, головне меню, окрема папка документів тощо.



Рис. 7.11. Екран початкового завантаження комп'ютера



Рис. 7.12. Вікно входу в систему

Практична робота 2 Робота з інтерфейсом операційної системи

Мета: навчитися виконувати в ОС Windows XP найпростіші операції: запускати систему, налаштовувати робочий стіл та панель завдань, переглядати вікна стандартних папок.

Виконання

1. Запустіть ОС Windows XP.

- а) Увімкніть живлення комп'ютера. Якщо його вже було увімкнено, виконайте команду Пуск ▶ Вимкнути комп'ютер ▶ Перезавантаження.



Рис. 7.13. Вікно Екран — властивості

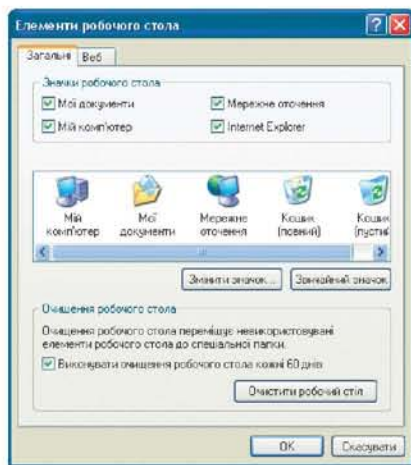


Рис. 7.14. Вікно Елементи робочого стола

- б) Зачекайте, поки відобразатиметься екран завантаження комп'ютера та завантаження ОС. Коли з'явиться вікно входу в систему (див. рис. 7.12), клацніть значок користувача, у сеансі якого ви працюватимете, — відобразиться робочий стіл.
- Якщо це ваш перший сеанс як нового користувача, робочий стіл буде майже порожнім, з одним лише значком Кошик. Тло робочого стола може бути однотонним або містити зображення, що має назву «Безтурботність».
- ### 2. Налаштуйте робочий стіл Windows XP — додайте до нього значки та змініть фонове зображення.


- а) Клацніть правою кнопкою миші на вільному місці робочого стола. У контекстному меню, що відкриється, виберіть команду Властивості.
- б) У вікні Екран – властивості перейдіть на вкладку Робочий стіл, клацнувши її лівою кнопкою миші (рис. 7.13). У списку Фоновий малюнок виберіть зображення для робочого стола, яке вам до вподоби; як воно виглядатиме, ви побачите у верхній частині діалогового вікна.
- в) Клацніть кнопку Налаштування робочого стола. У вікні, що відкриється (рис. 7.14), встановіть усі прапорці, розташовані в області Значки робочого стола.
- г) Закрийте обидва діалогових вікна, клацнувши кнопку ОК. Вид робочого стола зміниться — на ньому з'являться (якщо їх там не було) значки папок Мої документи, Мій комп'ютер та Мережне оточення, а також значок браузера Internet Explorer.
- ### 3. Перегляньте вміст кількох стандартних папок.
- а) Двічі клацніть мишею значок Мої документи. Відкриється вікно папки з такою самою назвою (рис. 7.15). Якщо ви ще не записували сюди своїх файлів, у папці міститимуться лише створені системою підпапки Мої малюнки та Моя музика, призначені для зберігання відповідно зображень та музичних файлів.


- б) Клацніть значок **Мій комп'ютер** в області завдань у лівій частині вікна, і в робочій області відобразиться вміст папки **Мій комп'ютер**, тобто всі жорсткі диски та інші пристрої зберігання (рис. 7.16). Двічі клацнувши кожний із значків, можна переглянути вміст дисків та розміщених на них папок.

4. Змініть режим перегляду папки **Мій комп'ютер**. Закрийте обидва вікна.

- а) Відкрийте папку **Мій комп'ютер**, двічі клацнувши її значок на робочому столі чи один раз посилання **Мій комп'ютер** в області завдань.

- б) Щоб змінити режим перегляду папки, відкрийте меню **Вигляд**, виберіть у ньому пункт **Список**, і вигляд робочої області зміниться (рис. 7.17).

- в) Поверніться до попереднього режиму перегляду за допомогою кнопки  (Подання): клацніть її та виберіть у списку бажаний режим.

- г) Виконавши команду **Файл** ▶ **Закрити**, закрийте вікно **Мій комп'ютер**, а вікно **Мої документи** закрийте за допомогою кнопки  (**Закрити**).

5. Відобразить на панелі завдань **Windows** панель інструментів **Швидкий запуск**, відкрийте два вікна та згорніть їх, скориставшись кнопкою цієї панелі.

- а) Для того щоб на панелі завдань відобразити панель інструментів **Швидкий запуск**, відкрийте контекстне меню панелі (рис. 7.18), клацнувши її правою кнопкою миші, а в ньому — підменю **Панель інструментів**, потім виберіть

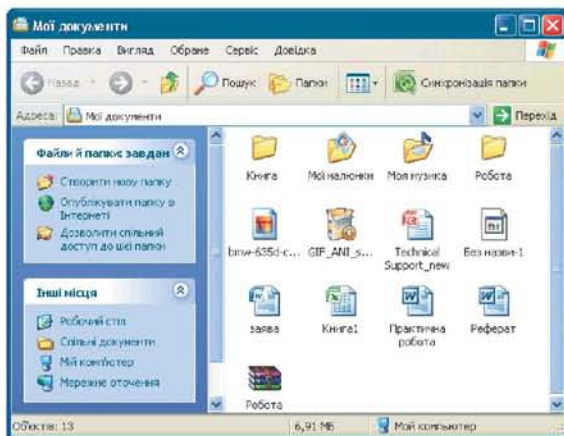


Рис. 7.15. Вікно папки **Мої документи**

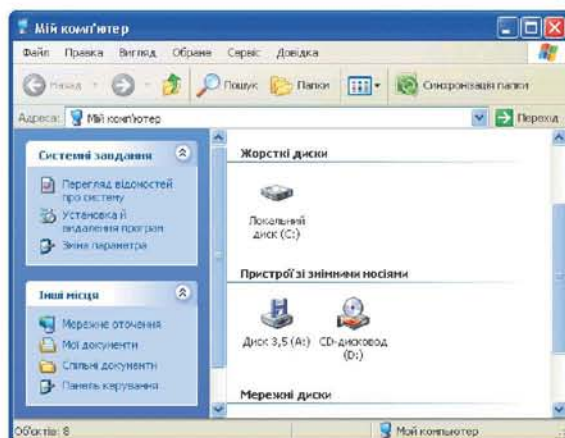


Рис. 7.16. Вікно папки **Мій комп'ютер**

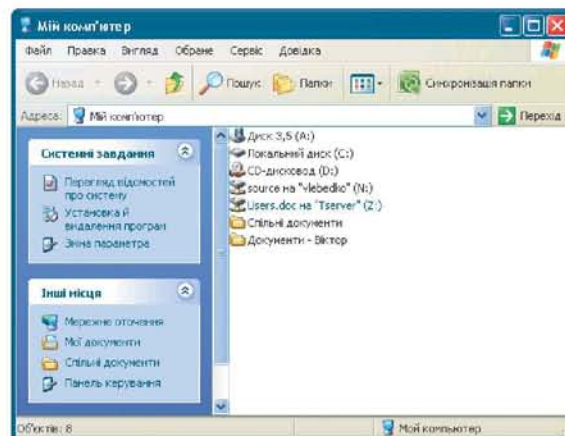


Рис. 7.17. Режим перегляду **Список** папки **Мій комп'ютер**

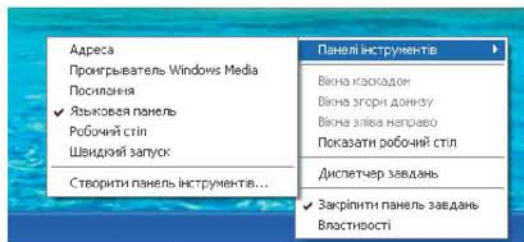


Рис. 7.18. Контекстне меню панелі завдань



Рис. 7.19. Панель завдань та кнопки програм

потрібний рядок. За умовчанням панель інструментів Швидкий запуск відображується праворуч від кнопки Пуск (рис. 7.19, а).

- б) Двічі клацніть на робочому столі значок **Мої документи**. Відкриється вікно папки з цією ж назвою, і на панелі завдань відобразиться відповідна кнопка (рис. 7.19, б). Те, що вона має вигляд натиснутої, означає, що це вікно зараз активне.
- в) Відкрийте вікно для перегляду вмісту комп'ютера іншим способом: клацніть кнопку **Пуск** і виберіть у головному меню команду **Мій комп'ютер**. Поверх вікна **Мої документи**, яке стане неактивним, з'явиться активне вікно — **Мій комп'ютер**. Панель завдань набуде такого вигляду, як на рис. 7.19, в.
- г) Щоб згорнути всі відкриті вікна, клацніть на панелі інструментів **Швидкий запуск** кнопку (Згорнути всі вікна). На екрані відображатиметься лише робочий стіл користувача, а вигляд панелі завдань зміниться так, як показано на рис. 7.19, г.

6. Переключіться між вікнами різних програм та закрийте їх.
 - а) Відкрийте вікна **Мій комп'ютер** і **Мої документи**.
 - б) Переключіться між вікнами, спочатку клацаючи їх мишею, а потім за допомогою кнопок панелі завдань.
 - в) Зробіть розміри вікна **Мій комп'ютер** максимальними, клацнувши у правій частині його заголовка кнопку (Розгорнути), а потім поверніть його до попереднього вигляду за допомогою кнопки (Згорнути у вікно).
 - г) Закрийте вікна **Мій комп'ютер** та **Мої документи**.

Висновки

- Найхарактерніші риси інтерфейсу Windows XP такі: усі об'єкти ОС (програми, файли, документи, пристрої тощо) зображуються значками; дії користувача з об'єктами на комп'ютері імітують його дії з матеріальними об'єктами: їх можна вибирати, переміщувати, відкривати, розташовувати в певному порядку тощо; з об'єктами працюють у вікнах; користувач подає команди переважно за допомогою миші, а не клавіатури, вибираючи об'єкти (кнопки меню, значки) на екрані.
- Робочий стіл — основне вікно в інтерфейсі Windows XP, яке займає весь екран та розташовується під усіма іншими вікнами. На робочому столі розміщують значки найуживаніших файлів, програм і папок.

- Панель завдань розташовано в нижній частині робочого стола. Її призначення — спростити перехід від однієї запущеної програми до іншої та відображати важливу системну інформацію.
- Меню — перелік команд, що відображується на екрані монітора і дозволяє користувачеві вибрати потрібний варіант дій.
- Головне меню відкривається кнопкою Пуск. Воно забезпечує доступ до всіх програм, папок та інших засобів (довідки, засобів пошуку, налаштування тощо).
- Контекстне меню містить команди, що можуть бути застосовані до вибраного об'єкта.
- Діалогове вікно — це вікно, де відображуються повідомлення або користувач вводить необхідну для програми інформацію.

Контрольні запитання та завдання

1. Вікна яких типів використовуються у Windows XP?
2. Назвіть 8 елементів керування.
3. Які команди меню відображуються сірим кольором?
4. Як відкрити контекстне меню певного об'єкта?
5. Яка інформація відображується в рядку стану вікна?
6. Яке вікно називається активним?

Питання для роздумів

1. Які дії у Windows XP можна виконати кількома способами? Які саме це способи?
2. Чому для основного елемента інтерфейсу Windows обрано назву «вікно»? Яку ще назву ви б запропонували? Придумайте інші назви для робочого стола, прапорців, перемикачів, смуг прокручування.
- 3.* За умовчанням на панелі завдань відображуються кнопка Пуск, кнопки відкритих вікон, мовна панель та область сповіщень із системним годинником. Які ще елементи варто було б відображати на панелі завдань за умовчанням?

Завдання для досліджень

1. Поряд із розглянутими в розділі найпоширенішими елементами керування в інтерфейсі Windows XP використовується й багато інших. Знайдіть у діалогових вікнах ще чотири елементи керування, крім тих восьми, що описані в підрозділі «Діалогові вікна», та з'ясуйте їх призначення.
2. З'ясуйте, для чого призначені параметри Роздільна здатність екрана та Якість кольоропередачі, значення яких можна задавати на вкладці Параметри діалогового вікна Екран – Властивості.
3. Для чого призначена екранна заставка, які вона має параметри та як їх налаштувати?
4. Якщо в контекстному меню панелі завдань вибрати команду Властивості, буде відкрито вікно, де можна налаштувати параметри панелі завдань і головного меню. Визначте, які це параметри та на що вони впливають.